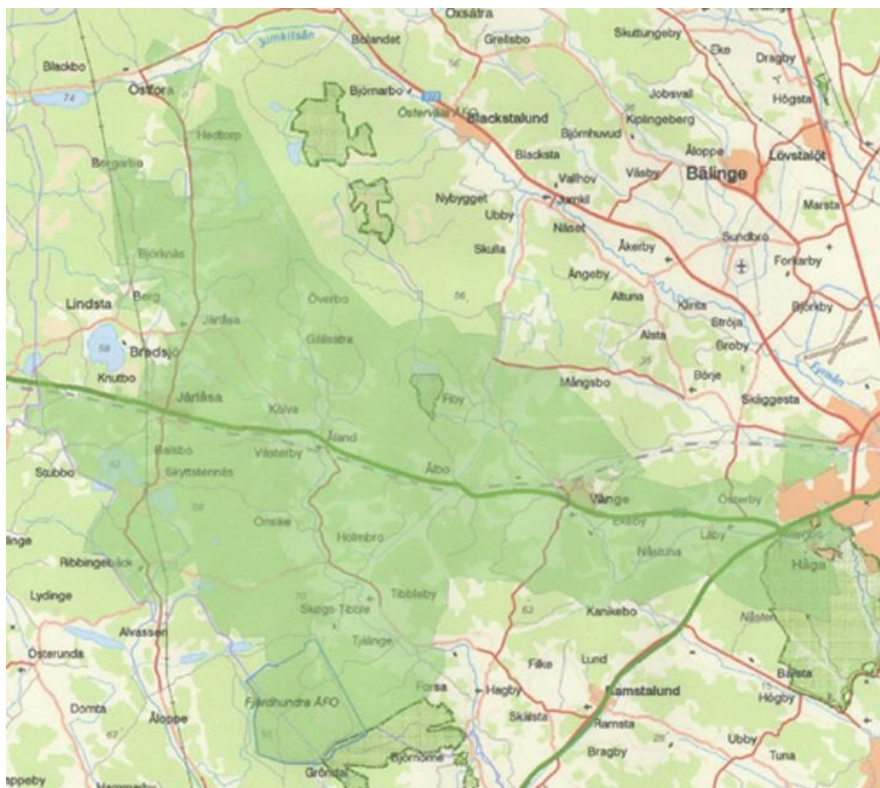


## Två ÄSP inom NHÄ

### *Projektredovisning*



## **Innehållsförteckning**

- 1. Sammanfattning**
- 2. Bakgrund**
- 3. Uppdrag**
- 4. Projektbeskrivning**
- 5. Mål**
- 6. Tidsplan**
- 7. Länsstyrelsens krav**
- 8. Namngivning**
- 9. Statistik**
- 10. Aktiviteter**

## **1. Sammanfattning**

Norra Hagunda Älgskötselområde (NHÄ) kvarstår i sin nuvarande organisation med en styrelse, gemensamma stadgar och gemensam ekonomi med en balansräkning.

Den stora förändringen blir att NHÄ upprättar två älgskötselplaner (ÄSP). Den ena för markerna i Östervåla ÄFO (övre) och den andra för markerna i Fjärdhundra ÄFO (nedre).

## **2. Bakgrund**

Länsstyrelsen i Uppsala Län (LS) har gjort en översyn av länets alla Älgförvaltningsområden (ÄFO). I samband med detta har LS fattat beslut att inga älgskötselområden (ÄSO) får ha marker i mer än ett ÄFO.

Tidsplanen är att alla ändringar ska vara införda till starten av älgjaksperioden år 2018/2019.

## **3. Uppdrag**

Styrelsen har utsett en arbetsgrupp bestående av Erik Jennische, Johan Steineck och Lars Gräns. Arbetsgruppens uppdrag är att se över hela vår verksamhet och kartlägga de förändringar som NHÄ måste genomföra till älgjaktstarten 2018.

#### **4. Projektbeskrivning**

NHÄ har marker i två ÄFO. Riksväg 72 utgör gränsen mellan de två ÄFO.

Efter upprepade kontakter med LS konstateras att NHÄ kan fortsätta sin verksamhet i nuvarande geografiska omfattning (mark i två ÄFO). Dock krävs att NHÄ upprättar två ÄSP. En för markerna i Östervåla ÄFO (Ö-ÄFO) och en för markerna i Fjärdhundra ÄFO (F-ÄFO). Ett grundkrav från LS är att den årliga älgavskjutningen är minst 10 vuxna älgar i respektive område.

I LS beslutsdokument berörs inte kronhjort. Därför görs inga ändringar i vår förvaltning av kronhjort.

Projektet kommer att redovisa de olika fokusområdena och redovisa om åtgärder krävs. Strävan ska vara att så mycket som möjligt ska vara gemensamt för hela NHÄ.

#### **5. Mål**

Strävan ska vara att NHÄ blir kvar i sin nuvarande tappning och

- Att NHÄ ska ha en styrelse för hela områdena
- Att stadgarna är gemensamma för hela NHÄ
- Att det finns en gemensam ekonomi med en balansräkning.
- Att NHÄ har en kontaktperson mot LS.

Förändringarna inför älgjakten 2018 ska stanna vid:

- Att två ÄSP upprättas.
- Att jaktlagen rapporterar avskjutning och obs i Ö-ÄFO respektive F-ÄFO. Konsekvensen blir att detta gäller både älg och kronhjort.
- Att styrelsen deltar i samrådsmöten både i Ö-ÄFO och F-ÄFO.

## **6. Tidsplan**

Huvudplanen är att alla förändringar som krävs skall vara klara och godkända av såväl styrelsen som LS till älgjaktstarten 2018. Krävs årsmötesbeslut skall dessa även vara tagna till samma tidpunkt.

Alla aktiviteter som är genomlysta redovisas under punkt 10 med färdigställande tid.

## **7. Länsstyrelsens (LS) krav**

LS kommer att betrakta NHÄ som två ÄSO, men har inget emot att NHÄ har en styrelse med en ekonomi och en kontaktperson mot LS.

Senast den 31/1 2018 ska NHÄ lämna in ansökan om *ändring av registrerat område*.

Två ÄSP måste arbetas fram. En för markerna i Ö-ÄFO och en för markerna i F-ÄFO. LS krav är att respektive område har en årlig avskjutning av vuxna älgar på minst 10 stycken.

Jaktlagen ska rapportera avskjutning av älg och obs i respektive ÄFO.

Styrelsen ska delta i samrådsmöten i såväl Ö-ÄFO som F-ÄFO.

## **8. Namngivning**

Hela området kommer även i fortsättningen att heta *Norra Hagunda Älgskötselområde (NHÄ)*. Markerna med respektive ÄSP måste dock skiljas med olika namn. För att inte riskera några förväxlingar såväl internt som externt och att det inte heller finns någon tvekan vilket område som är vilket föreslås att inga nya "väderstreck" införs i namnen.

Vårt förslag är att områdena döps Norra Hagunda Övre ÄSO (markerna i Ö-ÄFO) respektive Norra Hagunda Nedre ÄSO (markerna i F-ÄFO).

## 9. Statistik

Eftersom LS kräver att den årliga avskjutningen av vuxna älg är minst 10 älgar per område och år så redovisas nedan de senaste årens resultat (skjutna vuxna älgar).

År	Övre	Nedre	Summa
2012	16	9	25
2013	12	16	28
2014	14	15	29
2015	12	15	27
2016	10	17	27
<b>Genomsnitt</b>	<b>12,8</b>	<b>14,4</b>	<b>27,2</b>

NHÄ består av totalt 89 jaktlag. Dessa är fördelade på 40 lag inom det *övre* och 49 inom det *nedre* området.

Den totala arealen är 22100 ha. Fördelningen är 8877 ha på det *övre* och 13223 ha på det *nedre* området.

Sammanslagning av jaktlag får göras mellan lag inom samma ÄSP (övre respektive nedre).

**10. Aktiviteter**

Nedan redovisas de aktiviteter som projektgruppen anser är nödvändigt att studera.

Pos	Aktivitet	Åtgärd	Klart	Anm.
10:1	Stadgar	Ja	Årsmötet 2018	
10:2	Hemsida	Ja	Sep. 2018	
10:3	Kartor	Ja	Aug. 2018	LS
10:4	2 st ÄSP	Ja	Årsmötet 2018	
10:5	Uppdelning av jaktlag mellan övre o nedre	Ja	Aug. 2017	
10:6	Uppdelning av fastigheter mellan övre o nedre	Ja	2017	
10:7	Viltdata	Ja	Juni 2018	Sv.J
10:8	Älgdata	Ja	Sep. 2018	LS
10:9	Tilldelningsprinciper	Ja	Årsmöte 2018	
10:10	Avlysningsjakter	Ja	Årsmöte 2018	
10:11	Samjakt	Ja	Årsmötet 2018	
10:12	Information till LS	Ja		
10:13	Ansökan om ändring till LS	Ja	31/1 2018	

**10:1 Stadgar**

Paragraf § 5 får följande tillägg:

*Inom Norra Hagunda upprättas två älgskötselplaner (ÄSP). Den ena för markerna inom Östervåla ÄFO som benämns "Norra Hagunda Övre ÄSP" och den andra för markerna inom Fjärdhundra ÄFO som benämns "Norra Hagunda Nedre ÄSP".*

## **10:2 Hemsidan**

Index (1:a sidan) kompletteras med samma text som 10:1 ovan.

## **10:3 Kartor**

Kartor som matchar respektive ÄSP begärs av LS. Kartorna publiceras på NHÄ hemsida.

## **10:4 Två ÄSP**

Den gällande Älgskötselplanen (ÄSP) gäller fram t o m år 2018. Den kommer att brytas efter år 2017 och därefter görs två ÄSP. En för markerna i Östervåla ÄFO (övre) och en för markerna i Fjärdhundra ÄFO (nedre). Varje ÄSP upprättas för kommande tre år med start år 2018.

ÄSP redovisas på årsmötet år 2018 och ska lämnas till Länsstyrelsen, Ö-ÄFG och F-ÄFG under mars månad år 2018.

## **10:5 Uppdelning av jaktlag mellan övre och nedre**

Många av aktiviteterna som ska bearbetas är beroende att jaktlagen är fördelade mellan den "övre" respektive "nedre" ÄSP. Därför ges denna aktivitet hög prioritet och planeras vara klar under sommaren 2017. Resultatet redovisas under punkt 9 samt i bilaga.

## **10:6 Uppdelning av fastigheter mellan övre och nedre**

Listan över fastigheter som ingår i NHÄ uppdateras. Fastigheterna delas in i den "övre" respektive "nedre".

## **10:7 Viltdata**

Jaktlagen delas upp mellan Östervåla ÄFO (övre) och Fjärdhundra ÄFO (nedre). Det arbetet kan vi inte göra själva utan hänvisas till Svenska Jägareförbundet.



### **10:8 Älgdata**

Jaktlagen delas upp mellan Östervåla ÄFO (övre) och Fjärdhundra ÄFO (nedre). Det arbetet kan vi inte göra själva utan hänvisas till Länsstyrelsen.

### **10:9 Tilldelningsprinciper för älg**

Tilldelningsprinciperna är gemensamma för hela Norra Hagunda Älgskötselområde. Tilldelningsprinciperna bibehålls i sin helhet. Dock med följande tillägg. Lagen i *grupp B* tilldelas inte längre en gemensam pott. Vid arealgränser från 375 ha t o m 450 ha tilldelas dessa lag vart annat år en vuxen älg och vid arealgränser 475 ha och uppåt tilldelas lagen en vuxen älg vart tredje år.

För att räkna ut årets arealgräns och tilldelning av vuxna älgar görs följande:

Årets planerade avskjutningar, av vuxna älgar, enligt de båda ÄSP summeras. Summan används för att få fram vilken kolumn i avskjutningsmatrisen som ska gälla det året. Arealgränsen blir alltså samma för de två ÄSP.

### **10:10 Avlysningsjakt**

Avlysningsjakt upprättas årligen för respektive ÄSP.

### **10:11 Samjakt**

Den befintliga beskrivning som redovisar regler för samjakt gäller med följande tillägg. *Jaktlag som ska jaga tillsammans måste tillhöra samma ÄSP (övre alternativt nedre).*

### **10:12 Information till Länsstyrelsen**

När styrelsen har godkänt detta dokument kommer det att redovisas alternativt skickas till Länsstyrelsen. Vilket redovisningsförfarande som ska tillämpas beslutas av NHÄ styrelse.

### **10:13 Ansökan om ändring till Länsstyrelsen**

Senast den 31/1 2018 ska blankett "Ansökan om ändring av registrerat område" bifogas ett brev till Länsstyrelsen.